

文化·艺术·设计·生活



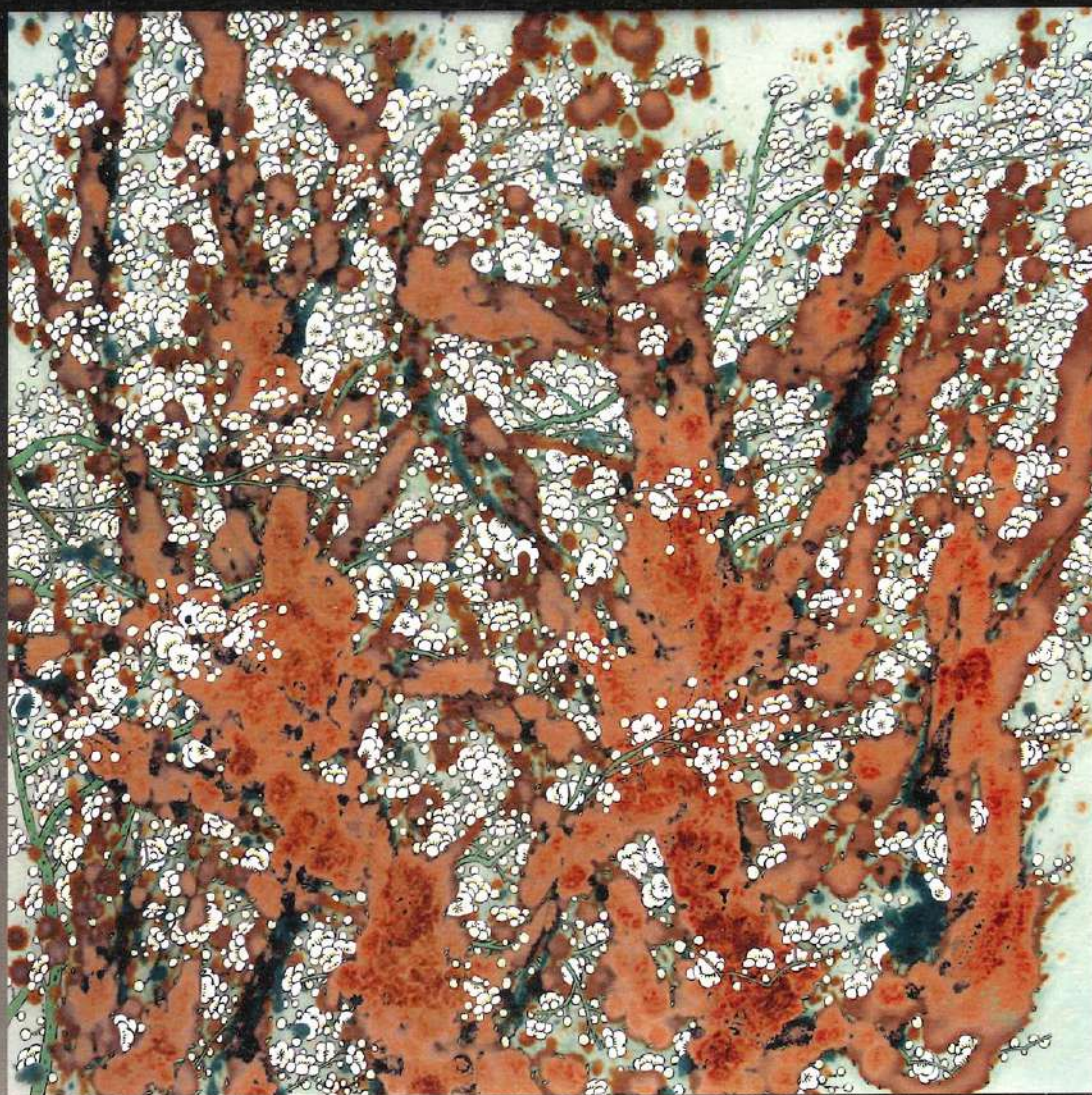
# 陶瓷画刊

CERAMICS ILLUSTRATED MONTHLY

2013年第十二期  
总第012期  
RMB ¥ 40.00  
HKD \$ 60.00

12

December, 2013



国际标准刊号: ISSN 1673-0992  
国内统一刊号: CN41-1390C



9 771873 029904 0 9  
2013年第十二期 总第012期 邮 40.00 元 \$ 60.00

敬请期待  
2014年度

China Ceramics Design

# 中国陶瓷设计

中国第一本专注于日用陶瓷设计的专业刊物

《中国陶瓷设计》杂志

以丰富的设计信息与经典设计作品

独一无二的双语编辑，专题化的深度报道

呈现给中国日用陶瓷界

敬请垂询  
欢迎订阅

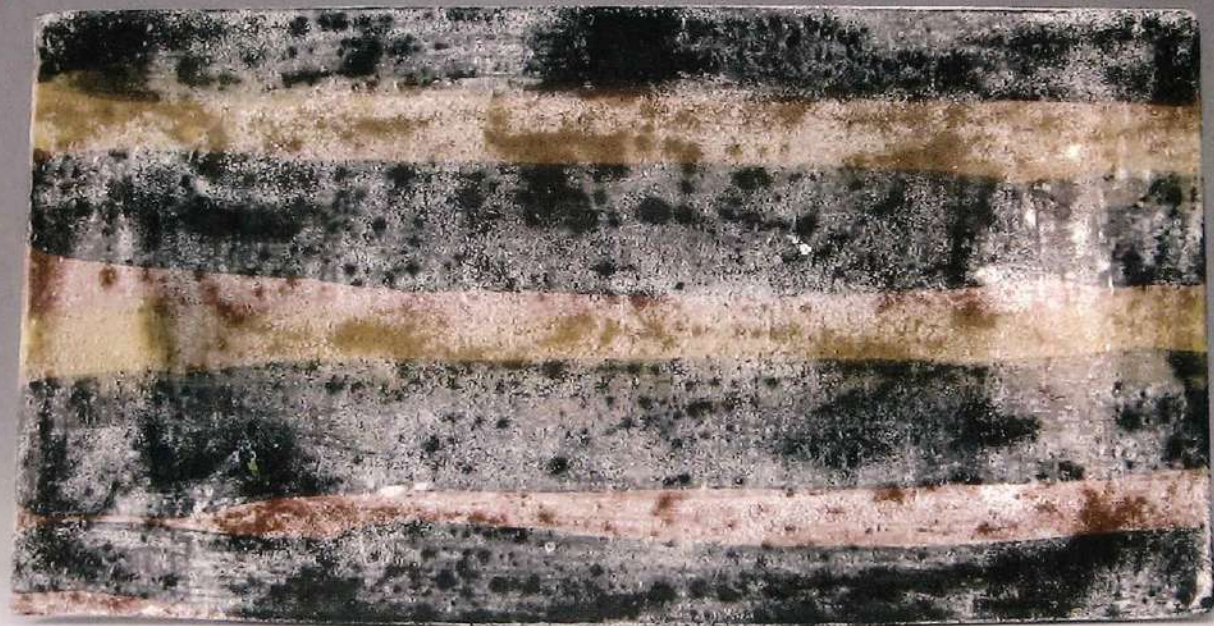
电 话：010-84015876

传 真：010-84015196

Q Q：2629221380

邮 箱：ceramicsdesign@qq.com

联系人：冷艳



名称：条纹瓷盘  
尺寸：30.48x12.70x2.54 cm

# THE PHYSICAL *AND* THE VISUAL

## 作品物质性与可视性

——简评陶艺家凯西·埃尔特曼

文 珍妮特·科普洛斯 (Janet Koplos)

图 凯西·埃尔特曼

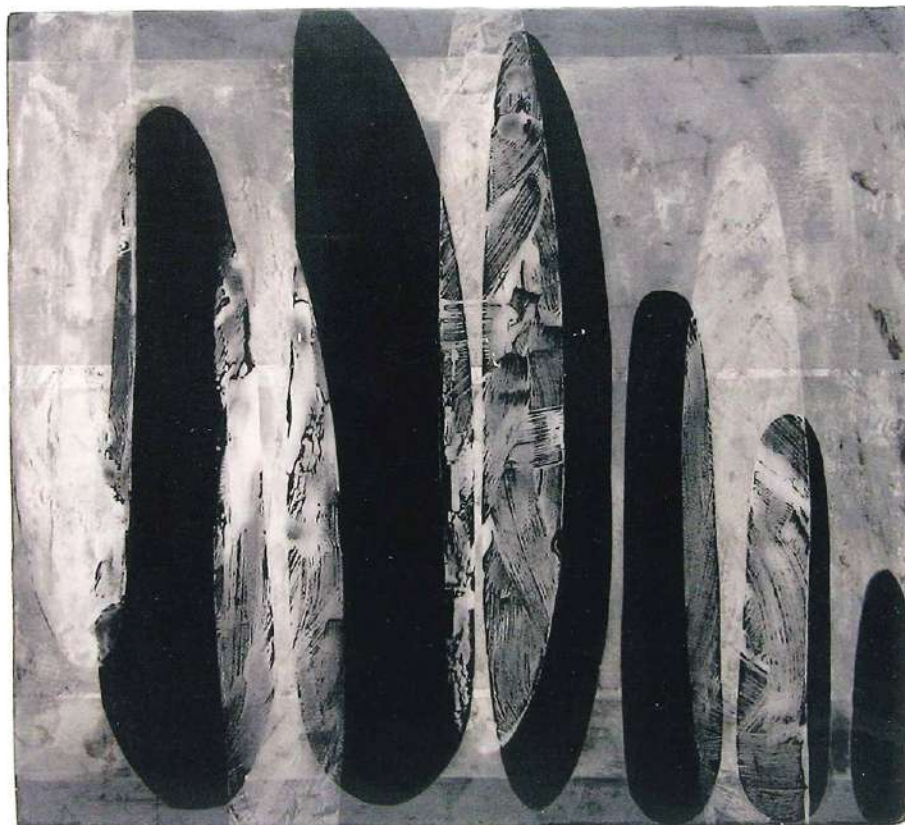
编译 冷艳

*"I embrace a modernist attitude about form when making ceramic vessels, and have always been interested in a pared down aesthetic. My studio practice encompasses various techniques as best suit each idea and I aim to strike a balance between control and chance in both ceramic and works on paper. The visual conversation between surface and form is a thread, which continues through all my works."*

*By Kathy Erteman*

“我倾向于更为现代的陶瓷器皿造型，并推崇极简主义之美。我的工作室内有各种技术以帮助实现不同的创意，助力于寻求制作陶瓷制品与纸制作品时在可控性与可实现性间的平衡。而作品外观与造型间的可视性交流是贯穿于我所有作品中的思路。”

——凯西·埃尔特曼



名称：灵  
尺寸：45.72x40.64x2.54 cm



名称：蜜色条纹盘  
尺寸：60.96x20.32x2.54 cm

我们用经历丰富了自身，而经历也成就了我們。凯西·埃尔特曼（Kathy Erteman）在美国陶艺界能有今天的地位，一定程度上也是跟她的经历分不开的。她的上一辈来自维也纳和阿姆斯特丹，这两座城市所具有的鲜明的设计传统让她自小就对艺术有了一种独特的感知。而在她成长的地方，加利福尼亚州南部，那里现代设计和建筑风格对她的创作也产生了巨大的影响。她崇尚欧洲制瓷商精致的陶瓷产品和他们的生活方式，特别是他们因地因时而想出的别出心裁的创意。其中就包括“光面崇拜”（Finish Fetish），这是一个在绘画，雕塑以及陶瓷等材料的表面展现独创性的设计。另一方面则是女权主义，以及她在朱迪·芝加哥（Judy Chicago）的《晚宴》（Dinner Party）作品项目中的工作经历。所有这些结合在一起使得她的生活与众不同，也使她可以大胆地学习他人的风格。然而，她也具有强烈的自我风格。她的作品在各个方面都令人称赞。

埃尔特曼的陶瓷作品，与其它著名的陶瓷作品一样，都强调其材料本身的物质性。即使是陶瓷雕塑——或者说非实用性陶瓷制品——也强调作品的质地，并且需要考虑作品大小与人之间的关联

（例如作品的尺寸能反映出制作者手或者胳膊的长度）。埃尔特曼有许多日用瓷作品，尽管这并不是她现阶段的核心作品，但当人们看到这些作品时，还是忍不住会想将它拿起来感受一下重量，用手指顺着器皿边缘滑动，以手掌轻抚或光滑无暇或点斑带纹的釉料表面感受它的质地。她的所有作品，包括最新的结合了素描、油画与传统瓷砖的板画系列，都有种三维空间感，让人因与作品共处一个空间而感觉亲近。另外，观赏她的作品图片也是一件别有趣味的事。暂时抛开作品材料物质性所带来的感受，专注于作品的视觉体验。图片中呈现出来作品的可视性一面虽然不是全部，但是通过对作品图片的审视，我们有机会能够更纯粹，更独立地感受其作品的外观设计。

翻看这些陶瓷图片会激起如同观看一部快节奏电影预告片一样的充实感：一个场景迅速被其它关联的场景包围。当我从一个完整系列作品中的一幅图片跳到另一幅时，我想起了极简主义雕塑、机器传送带、日本食品料理、糊纸打印、手工纸、单色绘画、树干、第三世界的篮筐编织、脱皮广告海报、热带树叶、样式的构成、建筑列、生锈的钢、亚伦西斯金德的照片、小船以及托盘的食物。当然，凯



名称：条纹水果盘  
尺寸：50.8x7.62x12.70 cm

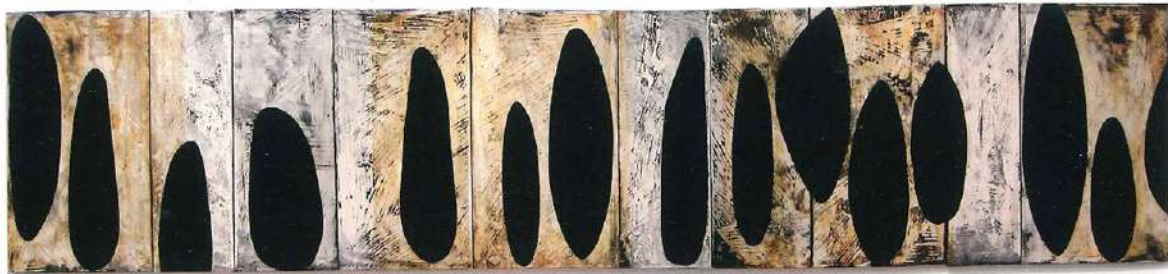
西·埃尔特曼作品最强的方面在于其精细的表面特质。而这些得以实现，或许也正是因为她使用了有限的色彩。

埃尔特曼的设计别具匠心，让人们无法一眼尽收，而需驻足观看片刻。她的作品总是保持着简易的风格——并不繁复的造型配合相对简单的釉色——却充满着值得人注意的细节。那些类似瓷砖的作品，有不同尺寸可供选择。可供单独展示，两三个搭配起来亦可。与其它平面装饰画也很好搭配。与之相类似的还有她设计的一些餐盘。色彩分隔的巧妙运用，让人视觉上产生错觉。其产生的效果令人难以捉摸，感觉不可思议，却又妙趣横生。

在凯西·埃尔特曼最近创作的作品中，我们能够发现少了前些年功能性设计，而是更多着重于简约而令人回味无穷的设计上，在细节上与众不同，整体风格连贯统一。她似乎运用了许多抽象和暗示的手法，而非简单的平铺直叙。她的作品选色上偏重于冷色调，却并不单一，更确切地说，作品中时而带有的感性色彩尤为动人。从作品的整体风格的发展角度上考虑，可以说埃尔特曼为自己规划了一条不同于常规的陶瓷类别、自我风格鲜明的发展道路。

针对工业设计领域的新人，凯西·埃尔特曼也给出了一些自己的建议。“我鼓励对设计感兴趣的陶艺工作者们形成组织以更便于对话，”她说，“你看，摄影爱好者的凝聚力是很强的，他们就定价和许多行业内规定都有基本统一的意见。他们这样的模式是通过长久的发展而得来，代理商的存在保护了他们能够从并不难制造出的劳动成果中获利。”另外，她也补充道，为行业做出的设计才是真正的合作，而这无关艺术家个人与其自己的期望。“与企业合作，更多在于你能为企业做些什么，你能否设计出既与众不同又符合品牌整体风格的作品。”

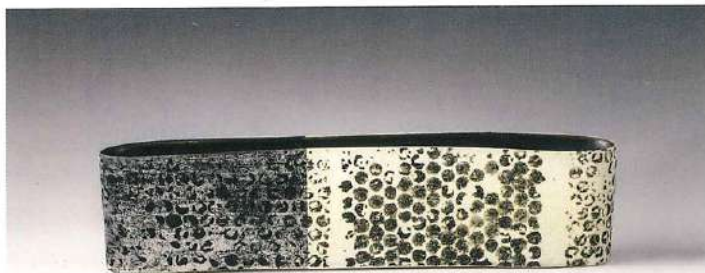
对于今时今日的市场而言，艺术家需要更加开放，更能够适应环境。“在过去很多年不断有艺术家告诉我，艺术节运行的基本模式就是：艺术工作者在学校时形成自己的理念，之后用数年来实践、发展和提升这个理念。这是过去成功的秘诀——坚持自我，不轻易改变自己的创作风格。我明白形成自己鲜明的风格是很重要的，但我不解的是，若不求新求变如何在将来占得自己的一席之地。”



02



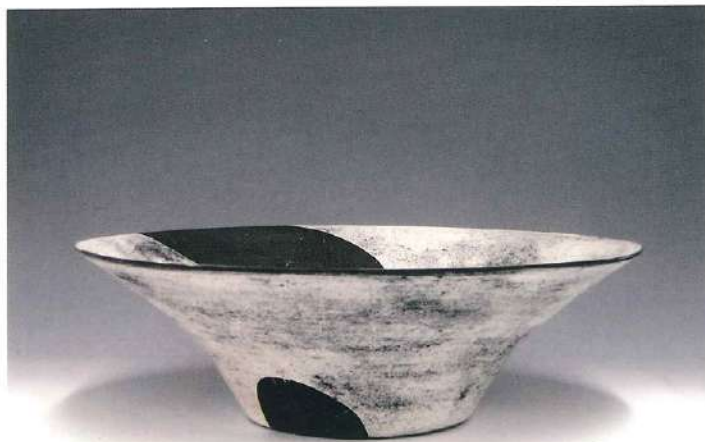
05



03



06



04



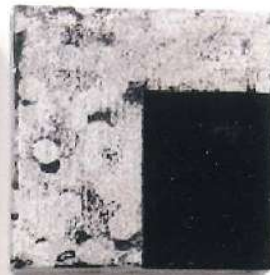
01 名称: Guanzhi 3  
尺寸: 208.28x45.72x2.54 cm



02 名称: 容器15  
尺寸: 30.48x10.16x2.54 cm



03 名称: 容器5  
尺寸: 35.56x10.16x2.54 cm



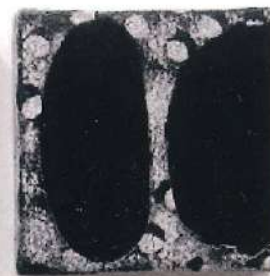
04 名称: 莲花碗  
尺寸: 50.80x15.24 cm



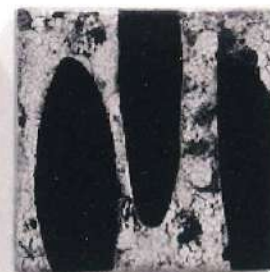
05 名称: 容器21  
尺寸: 15.24x15.24x12.70 cm



06 名称: 黑瓶  
尺寸: 35.56x12.70x12.70 cm



07 名称: After Ryoangi  
尺寸: 60.96x60.96x2.54 cm



07



## 凯西·埃尔特曼

Kathy Erteman

作为一个雕塑作品被展出在众多博物馆和美术馆的知名陶艺家，埃尔特曼自18世纪90年代初的创作就与工业生产相结合，设计供大批量生产的模具雏形。在当时，这一领域还未受到重视。埃尔特曼从未把自己当成任何意义上的创始人，她只是善于发现更多的创作方式。她在洛杉矶长大，父母分别来自荷兰与奥地利。在去往欧洲的路上，她发现结合某种工业设计是一种普遍的陶瓷制作模式。她曾就读于加州州立大学长滩分校（主要是因为那里可以提供塑料成型工艺的培训，而这种工艺是她之后很多年都需要用到的），之后又师从知名陶艺家艾德里安·萨克森（Adrian Saxe）在加州大学洛杉矶分校继续深造。凯西·埃尔特曼在80至90年代开始开创自己的事业，她自己开了工作室寻求与日用瓷行业间的合作，并最终吸引到了像Dansk公司与蒂芙尼公司这样的大客户。